

# こだいたいけん おうちで古代体験

令和2年は新型コロナウイルスがたくさんの人に広がることを防ぐために、

学校がお休みになったり、行事がなくなったりしました。

毎年開催していた「夏休み古代体験」も中止になってしまったけれど、

こんなときだからこそ、面白いことで楽しんでもらいたい！ということで

おうちで印刷して楽しめる古代体験を用意しました。



じょうもんじだい ののいちし  
縄文時代の野々市市って

けしき  
どんな景色だったんだろう～？

のっティと学ぼう！

# 縄文時代の生活

縄文時代は、今からずっと昔の  
10,000年以上も前の時代。

恐竜はもういないけど、わたしたちと同じ  
人間が生活していた時代だよ。



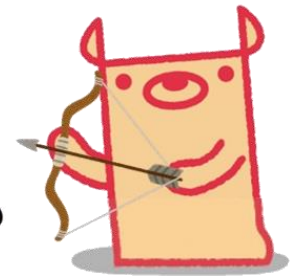
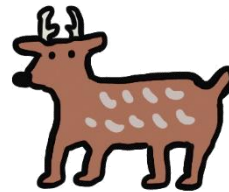
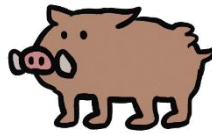
縄文時代の人（縄文人）の生活は、次の3つのことが中心となっていたんだ。

## 1 狩猟

縄文人は、動物を狩って、食べたり毛皮をとったりしていたよ。  
御経塚遺跡からは、矢じり（写真）が見つかっていて、  
弓矢でシカやイノシシや鳥などのすばしっこい動物をつかまえていたみたいだよ。



御経塚遺跡から見つかった矢じり



## 2 ぎょうろう 漁労

「漁労」とは、魚や貝を捕まえたり、海藻を採ったりすることだよ。  
御経塚遺跡では、網を水中に垂らすおもりのための道具（石錘）が見つかっていて、  
縄文人が漁をしていたことが分かっているよ。  
石川県内でも、縄文人が食べた貝殻を捨てた跡（貝塚）が見つかっていて  
当時の食生活を知ることができるよ。



御経塚遺跡から見つかった石錘



## 3 さいしゅう 採集

縄文人は、木の実などの植物を採って食べていたことがわかっているよ。  
みんなは土を焼いて作った「縄文土器」を見たことがあるかな？  
土器をつかって、採ってきた木の実などを運んだり、保存したりしたよ。  
それから、土器は鍋にもしていたんだ。木の実や魚などを煮て食べやすくしていたよ。

火を通すことで安全に食べられるようになって、  
長生きする人も増えたんだって！  
みんなも好き嫌いせずいっぱい食べようね！

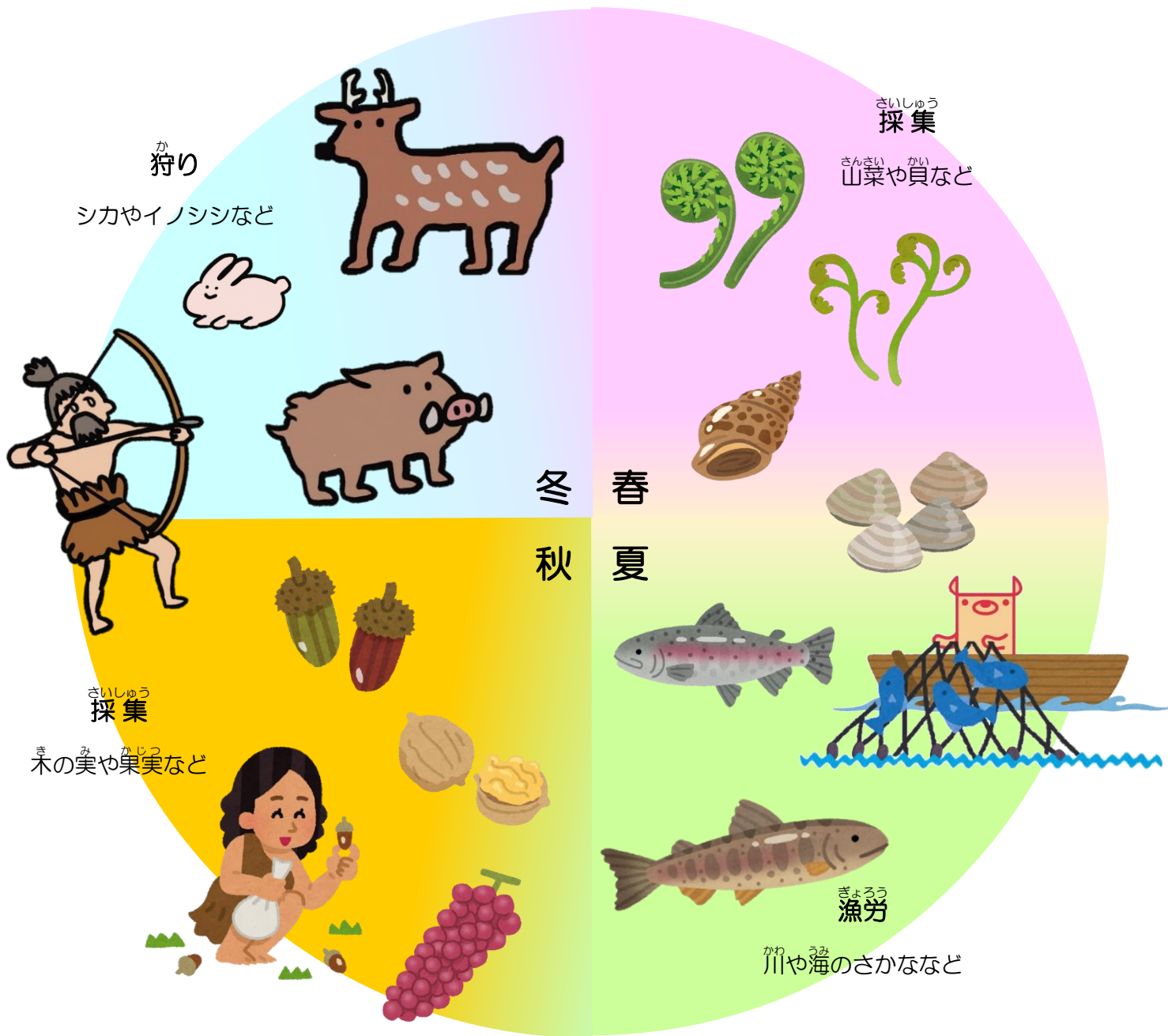


御経塚遺跡から見つかった縄文土器



# 縄文人のごはん

縄文人はどんなものを食べていたのかな？  
季節ごとに紹介するよ！  
みんながいつも食べているものと比べてみよう！





# 野々市市のすごい歴史 御経塚遺跡

お きょう づか い せき



## ★御経塚遺跡ってなに？

御経塚遺跡は、野々市市御経塚にある縄文時代の遺跡だよ。

今からだいたい3,000年くらい前、たくさんの方が  
1,000年以上もの長い間くらしていたムラの跡なんだ。

野々市市は、わたしたちが生活し始めるずっと前から  
たくさんの方が住むまちだったんだ！

## ★なにが見つかったの？

御経塚遺跡からは、たくさんの土器や石器が見つかったよ。

土器は、今の食器や食べ物を貯めるいれもの、

石器は包丁やスコップなどの様々な道具の役割を果たしたんだ。

ほかにも、お祈りなどの儀式に使われていた道具も見つかったよ。

竪穴住居という縄文人が住んでいたおうちの跡も発見されたんだ！

多い時で80人くらいの方が御経塚遺跡のあたりに住んでいたと考えられているよ。



縄文土器と縄文時代の石器

御経塚遺跡を上から見よう！

# ★今はどうなっているの？

歴史の残る大切な場所として、国の史跡に指定され、たくさんの方が見学やお散歩をして  
過ごせる公園になっているよ！縄文人のおうち「竪穴住居」も復元されているんだ！  
縄文人のおうちは、どれくらいの大きさだったのかな？どんなふうにつくってあるのかな？  
実際に見てみると新しい発見があるよ！



縄文人のおうち  
竪穴住居

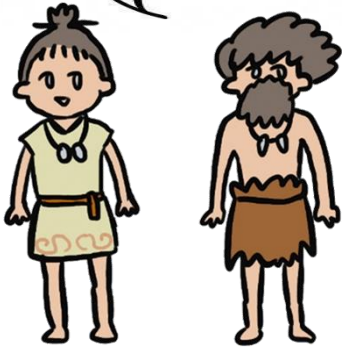


## いってみよう！御経塚遺跡

御経塚遺跡は、野々市駅から歩いて10分くらいのところにあるよ。  
お天気がいい日にあそびにいってみよう！



竪穴住居やその周りをよく観察して、わたしたちのくらしを想像してみてね！





# 縄文時代の主な遺跡 in 野々市市

## おしのおつかいせき 押野大塚遺跡

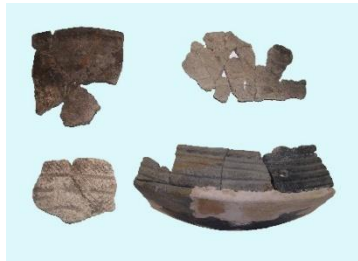


ぶんかざい かんばん めじるし  
文化財の看板が目印!!

いまから4,000年くらい前の縄文時代後期のムラの跡。手取川扇状地にもっとも早く縄文人が住んでいた場所で、石で囲われた炉が見つかったよ。市内で一番古い土器や石器も見つかったんだ。



石囲炉(いしがこいろ)  
…火をおこした場所だよ!



ののいちし いちばんふる どき  
野々市市で一番古い土器



## あわだいせき 栗田遺跡



縄文時代のおわりごろと、奈良時代、江戸時代の遺跡だよ。縄文時代は石器の石材をとるところだったよ。

このほかにも市内にはたくさんの遺跡があるよ! キミのおうちの近くにもあるかな?

「ののいちし文化財マップ」で見てみよう☆



てどりがわ じょうりゅう なが  
手取川の上流から流れてきたたくさんの川原石  
…ここで石を集めていたよ!

